



	Installation	3 - 6	
DE	Erstinbetriebnahme	Seite 7	DE
EN	Start-up installation	Page 9	EN
FR	Première mis en service	Page 11	FR
IT	Prima messa in funzione	Pagina 13	IT
NL	Eerste inbedrijfstelling	Pagina 15	NL
ES	Primera puesta en marcha	Página 17	ES
PT	Primeira colocação em funcionamento	Página 19	PT
DK	Første ibrugtagning	Side 21	DK
NO	Første gangs bruk	Side 23	NO
SE	Första idrifttagandet	Sidan 25	SE
FI	Ensimmäinen käyttöönotto	Sivu 27	FI
PL	Pierwsze uruchomienie	Strona 29	PL
HU	Első üzembe vétel	Oldal 31	HU
SK	Prvé uvedenie do činnosti	Strana 33	SK
CZ	První uvedení do provozu	Strana 35	CZ
SI	Prvi zagon	Stran 37	SI
HR	Prva upotreba	Pretraži 39	HR
SR	Puštanje u pogon	Strana 41	SR
BG	Първо въвеждане в експлоатация	Страница 43	BG
RO	Prima punere în funcțiune	Pagina 45	RO
TR	İlk işletmeye alma	Sayfa 47	TR
RU	Первичный ввод в эксплуатацию	Страница 49	RU

Pierwsze uruchomienie

Przed założeniem filtra węglowego względnie uzupełnieniem środka do czyszczenia dysz włączany jest automatyczny program uruchomienia funkcji toalety myjącej. Czas trwania programu: 2 - 9 min.

Uruchamianie toalety

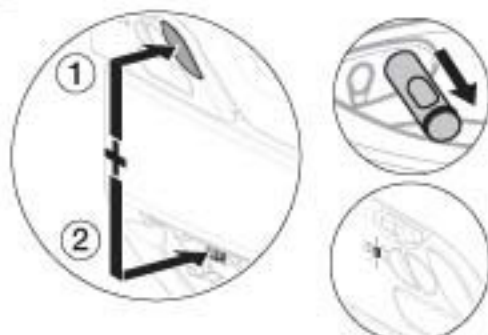
Warunki

- Na deskę sedesową założona jest osłona zabezpieczająca.

1 Otworzyć klapkę otworu konserwacyjnego



2 Nacisnąć i przytrzymać przycisk główny (1), włączając równocześnie wyłącznik główny (2). Zaczekać, aż ramię suszarki się wysunie, a niebieska kontrolka zacznie migać. Program uruchomienia funkcji toalety zostaje włączony



i Program ten jest aktywny, dopóki miga niebieska kontrolka. Jeżeli wystąpi błąd, program zostaje przerwany po 9 min i miga czerwona kontrolka.

i Jeżeli miga czerwona kontrolka, należy usunąć usterkę (np. brak wody) i ponownie włączyć program uruchomienia funkcji toalety

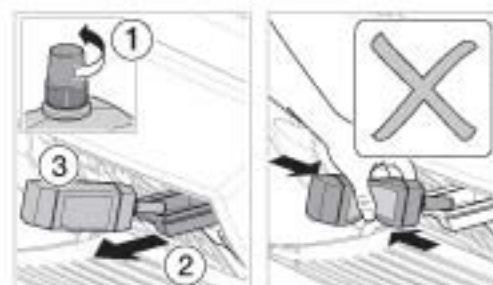
3 Sprawdzić, czy program uruchomienia funkcji toalety zakończył się pomyślnie (niebieska kontrolka świeci się)



4 Założyć filtr węglowy



5 Zdjąć zakrętkę z butelki ze środkiem do czyszczenia dysz JETCLEAN 8000 i wysunąć szufladkę dozownika, znajdującą się na WC. Podnieść i odwrócić butelkę. Środek do czyszczenia dysz automatycznie soplewa do zbiornika. Nie należy ścisnąć butelki, gdyż płyn może opryskać inne części toalety



6 Wsunąć szufladkę dozownika i zamknąć klapkę otworu konserwacyjnego

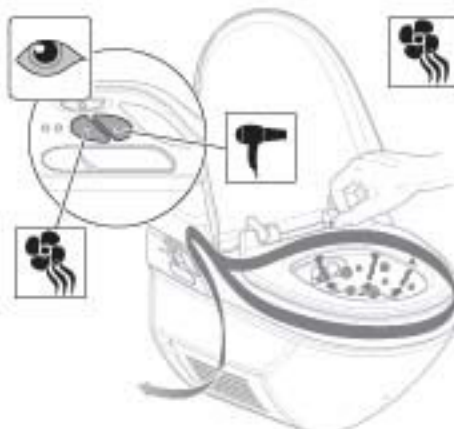
i Jeśli filtr węglowy nie zostanie założony, a środek do dezynfekcji dysz zastosowany, świeci się czerwona kontrolka.



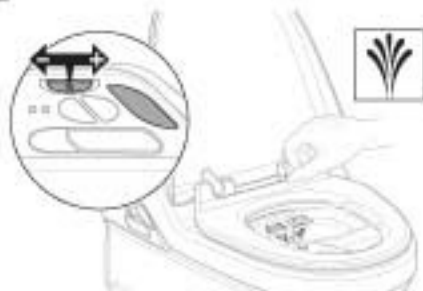
7 Zasłonić dłonią okienko czujnika wykrywania użytkownika



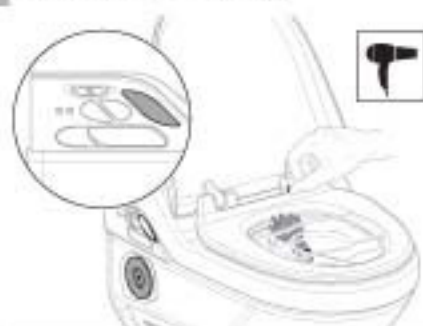
8 Sprawdzić, czy na panelu sterowania wciśnięty jest przycisk <Odsysanie zanieczyszczonego powietrza> oraz przycisk <Suszarka>. Jeżeli nie, nacisnąć obydwa przyciski. Urządzenie do odsysania zanieczyszczonego powietrza włącza się



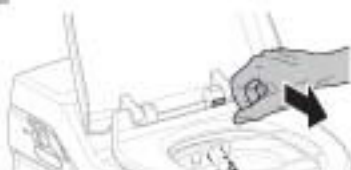
- 9** Nacisnąć przycisk <Natrysk>. Ramię natryskowe wysuwa się i włącza się strumień wody. Intensywność strumienia wody można zwiększyć lub zmniejszyć, naciskając odpowiednio przyciski <+> lub <->.



- 10** Ponownie nacisnąć przycisk <Natrysk>. Ramię natryskowe chowa się. Ramię suszarki wysuwa się i włącza się suszarka



- 11** Odślonić okienko czujnika wykrywania użytkownika. Suszarka wyłącza się



- i** Aby pilot mógł rozpoznać WC, nie może się on znajdować dalej niż w odległości 1 m od toalety

- 12** Przesunąć do oporu osłonę pilota. Następnie naciskając blokadę, zdjąć osłonę pilota i założyć załączone baterie (3 x typ AAA/1,5 V)



- 13** Zdjąć osłonę zabezpieczającą i zachować do ponownego zastosowania

Wynik

Funkcje zostały prawidłowo przetestowane.
Toaleta jest gotowa do eksploatacji.

Odbiór

Przekazanie klientowi toalety gotowej do eksploatacji

- 1 Wyjaśnić krótko główne funkcje toalety korzystając z załączonej instrukcji
- i** Szczegółowe informacje znajdują się w instrukcji obsługi.
- 2 Przekazać klientowi dokumentację
- 3 Wypełnić z klientem kartę gwarancyjną (dokumentacja dla klienta końcowego). Przykleić naklejkę z numerem seryjnym (A) lub odczytać i wpisać numer seryjny (B). Przesłać kartę gwarancyjną do firmy Geberit

